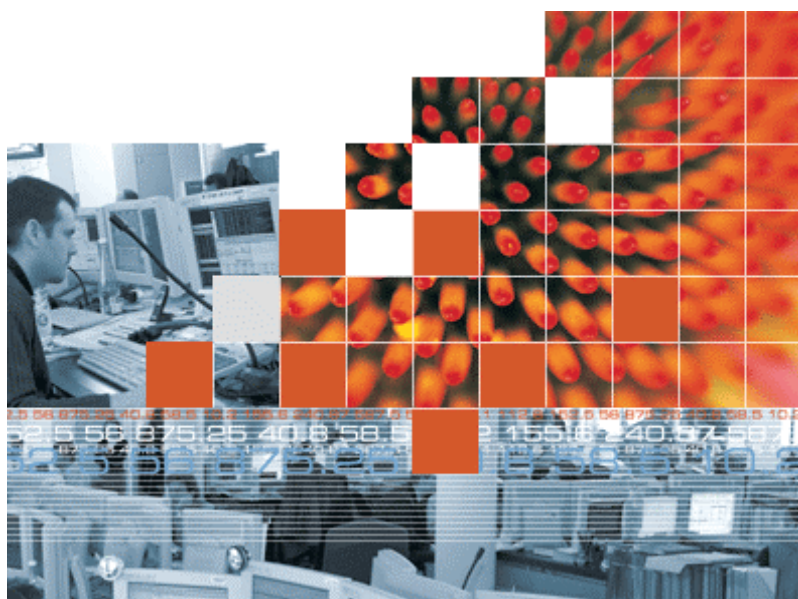




海外リアルタイムチャート

クイック・スタート・ガイド

(ご利用説明書)



美らネット24

安藤証券株式会社

金融商品取引業者 東海財務局長(金商)第1号

加入協会: 日本証券業協会、社団法人金融先物取引業協会

平成 23 年 4 月改訂 (第 5 版)

※「美らネット24」は安藤証券の登録商標です。

※今回の改訂の主な目的

- ・ウインドウズ VISTA をお使いのお客様の場合のご利用上の注意点を追加。
- ・圧縮ファイルのダウンロード方法についてご説明を補足。

1、推奨環境

- ・パソコンの OS : Windows2000、又は、Windows XP
- ・パソコンのメモリー : 1 ギガバイト以上

(注)512 メガバイトまでのものについては立ち上がるまで時間がかかり、お客様が利用されている環境によっては、お使いのパソコンがフリーズする可能性があります。

2、ログイン可能時間

原則として、平日朝 7 時 30 分～8 時 10 分(日本時間)を除く時間で、ログイン可能です。

3、データ取得可能銘柄

SGX市場(SGX-DT)及びCME市場に上場している先物銘柄のデータを取得できます。

4、ファイルのダウンロード

I.【ファイルのダウンロード先URLを会員画面にて通知】

美らネット 24 海外証券先物取引口座開設手続き完了時に、美らネット 24 海外証券先物取引の会員画面「ホーム」のお知らせ画面に、

- ・ 「美らネット 24 海外リアルタイムチャート」インストール・ファイル(ファイル名: chura24chart.exe)をダウンロードするためのURL(ホームページのアドレス)を記載します。
- ・ このインストール用ファイルは「.zip 形式」で圧縮しています。解凍してお客様のパソコンに取り込むには、解凍用のパスワードが必要です。美らネット 24 海外証券先物取引口座の初期パスワードと一緒にご連絡します。(※圧縮ファイルを解凍するためのソフトがお客様のパソコンにインストールされていない場合は、インターネット上から無料でダウンロードできます。)

II.【ダウンロードファイルの起動】

同ファイルをパソコンの任意のディレクトリに保存した上で、クリックして起動して下さい。初回は、通常より必要なファイルを多くインターネット経由でダウンロードしますので、若干時間がかかることが予想されます。

5、「美らネット 24 海外リアルタイムチャート」の起動

2回目以降は、デスクトップ上に下記のアイコンが表示されますので、クリックして立ち上げて下さい。美らネット24の会員画面にログインしなくとも、海外リアルタイムチャートにログインすることができます。(ファイル名: chura24chart)



I.【ログイン画面】

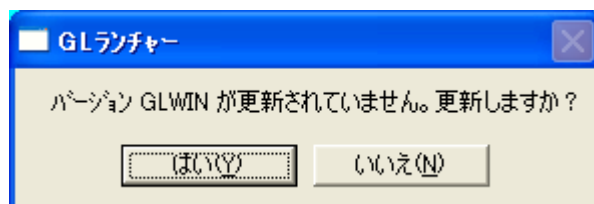
■「美らネット24海外リアルタイムチャート」のアプリケーションが起動しますと、「ログインID」と「パスワード」の入力画面が現れますので、

- ・ ログインID = 美らネット24の9桁のID番号(固定)
- ・ パスワード = 美らネット24会員画面「ホーム」にて、当社よりご通知する8桁の初期パスワード(ワンタイム・パスワード)。美らネット24海外証券先物取引口座の初期パスワード(8桁)と同じです。

をご入力ください。

最初のログインの際には、「パスワードの有効期限が切れました。」の文言が表示されますので、美らネット24に初めてログインしたときと同様に、お客様ご自身で管理されるパスワードに変更して2回入力することが必要になります。(4桁以上の半角英数字でお願いします。)2回目以降は、この文言は出てきません。

■「バージョンを更新されていません。更新しますか？」という画面が現れたら、「はい」をクリックしてください。この画面は、新たにログインする毎に表示されますので、毎回「はい」をクリックしてください。



(ご注意)

パソコンの OS について、ウインドウズ VISTA をお使いのお客様につきましては、最初のインストール時のみ、「はい」をご選択いただき、インストール後にログインされる際には、「いいえ」をご選択ください。(「インストール後のログイン時に「はい」をご選択されますと、「インストールに失敗しました。再起動してください。」というエラー文言が表示されます。)

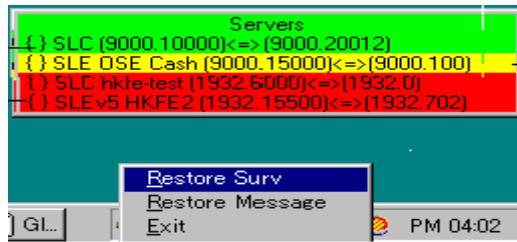
ただし、「いいえ」のご選択を継続いたしますと、サーバー側で設定変更を行った場合に、設定変更を反映することができません。(古い画面設定が残ってしまいます。)

つきましては、先物の SQ 日(3、6、9、12 月の第 2 金曜日)過ぎを目途に、3 カ月に 1 回以上の頻度で、定期的に、取引画面「ホーム」「安藤証券からのお知らせ」「リアルタイム自動更新チャートご利用上の注意点(1)」から、元の圧縮ファイルを解凍して最新設定バージョンのものをお客様のパソコンに上書きダウンロードして追加更新することをお勧めします。

■サーバー接続状況

美らネット海外リアルタイムチャートを起動後、モニター画面下部のタスクバーに下記のような丸いアイコンが表示されます。

- サーバーとの接続状況を確認したい場合は、上記アイコンを右クリックし、[Restore Surv] を選択すると、サーバーとの接続状況を表示できます。



- 緑** = 正常(サーバーへの接続は問題ない)
- 黄色** = 問題あり(通信は出来る。)
- 赤** = 異常 (通信が出来ない、接続が出来ない)

黄色、赤の表示のままで緑色に変わらない場合は、当社サポートセンターまでご連絡下さい。

美らネット 24 サポートセンター： フリーダイヤル 0120-024-005 (平日 8 時～19 時)

(注) 美らネット 24 海外証券先物取引口座のお客様は、平日 19 時～翌日 8 時も、時間外お問合せのフリーダイヤルをご利用できます。(電話番号は、お客様画面の「ホーム」でご確認ください。)

II.【ログイン後の画面の表示】

- ログイン後に以下のような画面が表示されます。(若干、時間がかかる場合があります。)

銘柄情報 (リアルタイム配板)

※ S G X 市場の期近限月を固定して表示します。

銘柄情報 (リアルタイム配板)

※ 上段の「株価ボード」でクリックした銘柄・限月の「リアルタイム配板」が表示されます。(デフォルトでは、CME 市場・円建ての期近限月を表示します。)

時刻と出来高 (リアルタイムティック足チャート)

※ 上段の「株価ボード」でクリックした銘柄・限月の「リアルタイムティック足チャート」が表示されます。(デフォルトでは、CME 市場・円建ての期近限月を表示します。)

※ リアルタイム気配板、リアルタイムティック足チャートが表示されない場合は、上段「株価ボード」から該当銘柄・限月の行を何度かクリックするか、別の銘柄を一旦クリック後に再度、該当銘柄・限月の行をクリックするか、又は、一旦ログアウトして再度ログインを行ってください。

- パソコン画面最上部に「デスクバー」が表示されます。デスクバーから各画面を呼び出すことができます。こちらのデスクバーはドロップ&ドラッグで画面の上下、右左移動させることができます。



※最後に画面を終了する際に、 (閉じる)のアイコンを使います。(一番右側)

Ⅲ.【市場銘柄情報(株価ボード)】

最初に「ロード中」の表示が出た後に、下記の銘柄が表示されています。

- ・ 期近の限月のものから上から下に並んでします。
- ・ 同じ限月については、上から以下の通りに並んでいます。

取扱市場	銘柄 ID	対象商品
CME市場	NIY	NIKKEI225 先物(円建て) ※当社取扱い
SGX市場	%NK	NIKKEI225 先物(円建て) ※当社取扱い
CME市場	NKD	NIKKEI225 先物(ドル建て) ※当社非取扱い
CBOT 市場	YM	E-mini DOW 先物(ドル建て) ※当社取扱い

【ご参考】銘柄名(シンボル)について

- ① SGX 市場、CME 市場(CBOT 市場)の限月表示

F(1月)、G(2月)、H(3月)、J(4月)、K(5月)、M(6月)、

N(7月)、Q(8月)、U(9月)、V(10月)、X(11月)、Z(12月)

※ SGX 市場は下 3 桁目、CME 市場は下 2 桁目に表示します。

- ② CME 市場の年表示： 下 1 桁(2011 年の場合は "1" と表示)

SGX 市場の年表示： 下 2 桁(2011 年の場合は "11" と表示)

(例1)CME市場の NIKKEI225 先物(円建て)2011 年 12 月限:

N I Y Z 1 (青:ティックカー、赤:限月、緑:西暦下1桁)

(例2) SGX市場の NIKKEI225 先物(円建て)2011年12月限:

% N K Z 1 1 (青:ティックカー、赤:限月、緑:西暦下2桁)

(例3) CME市場の NIKKEI225 先物(ドル建て)2011年12月限:

N K D Z 1 (青:ティックカー、赤:限月、緑:西暦下2桁)

(例4) CBOT市場の E-Mini DOW 先物 2011年12月限:

Y M Z 1 (青:ティックカー、赤:限月、緑:西暦下2桁)

IV. 銘柄の概要(リアルタイム気配板)

「市場銘柄情報(株価ボード)」から、リアルタイム気配板を表示したい銘柄(限月)を選択しクリックします。(下段に出来値が表示されます。)

- ・ 左側は SGX 市場の期近・日経先物を固定して表示します。
- ・ 右側(画面下段・中央)は株価ボードで選択(クリック)した銘柄・限月のものを表示します。



V. 時刻と出来高(リアルタイムチャート)

1. 「時刻と出来高」は、日中のティック足、歩み値を表示します。(「日中履歴」に該当)





(グラフィックモード)・・・ティック足チャートをご覧いただけます。



(テキストモード)・・・ティック足の歩み値をご覧いただけます。



(日中履歴)・・・日中のティック足モードに切り替わります。



(履歴)・・・日足(四本値)モードに切り替わります。履歴モードの場合、【銘柄リスト】の【日付指定】や、【グラフィック】の【履歴の期間】より、「全期間」、「過去4年」、「2年」、「1年」などの選択ができます。



(カーソルと詳細の表示/非表示)・・・右上の四角く囲まれた部分を消去できます。

2、グラフィックモード(ティック足チャート)の場合、左ドラックでチャートのグラフをドラッグして、お客様がズームアップして拡大したい期間を選択し、【ズーム】の【ズームイン】をクリックしますと、特定の価格帯を拡大して見ることができます。

【ズーム】の【ズーム解除】をクリックしますと、元に戻ります。

3、グラフィックモードの場合、【図形描画ルーツ】の「半傾向線」、「平行線」を選択し、パソコンのコントロール・キー(Ctrl)を押すことで、グラフ上の任意の起点からトレンドラインやレンジを引くことができます。

4、CME 市場の場合、ログインしている時間のみ、ティック足チャート(テキストモードの場合は、歩み値)が表示されます。したがって、ログイン直後から市場で取引が発生するまでの間、何も表示されません。また、一旦ログアウトすると、データが消去されます。

5、SGX 市場の場合、常に朝 8 時 45 分以降のティック足チャート(テキストモードの場合は、歩み値)が表示されます。

6、日付・時刻の表示

① 海外市場における日付表示: DD/MM/YY (「日付/月/年」の順になります。)


(例) 2007 年 8 月 3 日の場合、03/08/07

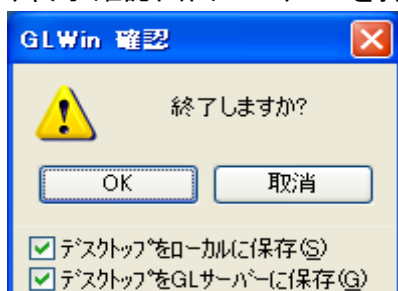
② SGX 市場及び CME 市場における時刻表示: 現地時刻での表示になります。

(SGX市場)日本時間より1時間遅れで表示されます。

(CME市場)夏時間は日本時間より14時間、冬時間は15時間遅れで表示されます。

6. 「美らネット 24 海外リアルタイムチャート」の終了

- 1、デスクバーの一番右側の (閉じる)のアイコンをクリックします。
- 2、終了確認画面にて、OK を押します。



(チェックを外さないようお願いします。)

7. ご利用上の注意

1. 「美らネット 24 海外リアルタイムチャート」のデータ情報利用については、「美らネット 24 取引規程」に従います。(安藤証券ホームページの「取引ルール」-「約款規定集」より、ご覧いただけます。)
【ご参考】
 - ・ ID 番号及びパスワードについては、第 2 条他をご確認ください。
 - ・ 情報サービスの利用、禁止・制限事項、当社免責事項については、第 17 条、第 23 条、第 24 条他をご確認ください。
2. 「美らネット 24 海外リアルタイムチャートサービス」(以下、「当サービス」と言います。)のご利用に係る料金・費用は、美らネット 24 海外証券先物取引口座の口座管理料と別に発生することはありません。同口座管理料については、「美らネット 24 海外証券先物取引口座管理料に関する基準」をご確認ください。
3. 当サービスの利用に際して、お客様が上記1の「美らネット 24 取引規程」、上記4、または、上記5の記載事項に違反した場合は、当該お客様に対して、事前のご連絡無しに当サービスの利用を停止する場合があります。

<補足>

圧縮ファイルの解凍・ダウンロードについて

圧縮ファイルの解凍・ダウンロードの手順は、以下のとおりです。

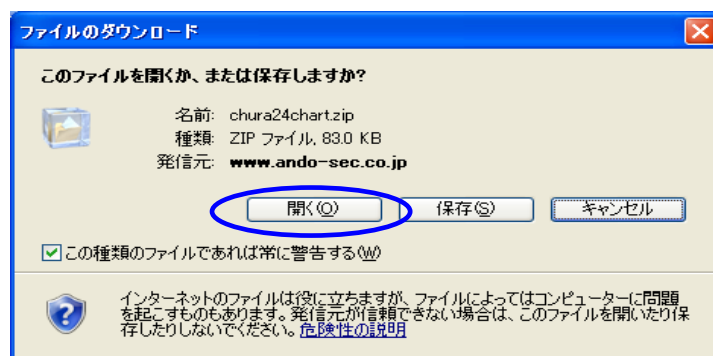
1. 海外証券先物取引口座開設完了後、約 1 ヶ月間は、取引画面「ホーム」「お知らせ」(上段)に下記のご案内を掲載いたします。

❖ [美らネット24海外リアルタイムチャートご利用開始のお知らせ](#)

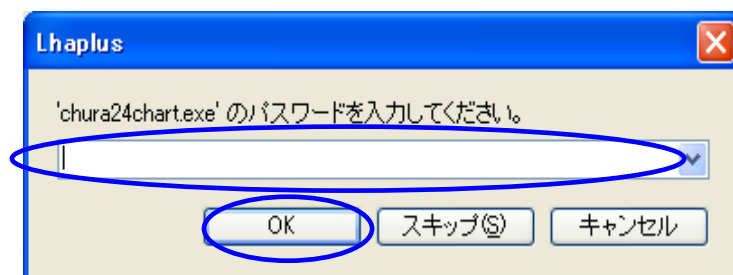
- 1 ヶ月経過後は、取引画面「ホーム」「安藤証券からのお知らせ」(下段)に、下記のリンク表示がありますので、ご利用ください。

❖ [リアルタイム自動更新チャートご利用上のご注意点\(圧縮ファイルダウンロードご案内あり\)\(1\)](#)

2. 該当リンク先をクリックしますと下記の小窓(ウインドウ)が表示されますので、「開く」を選択して下さい。



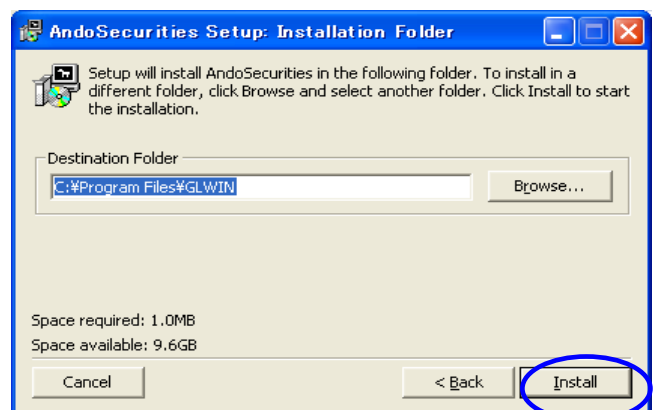
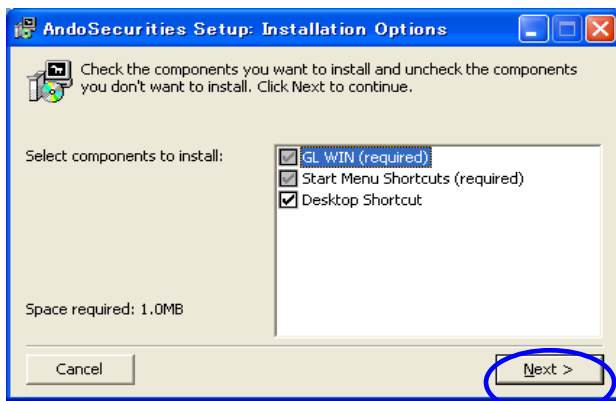
3. 下記の小窓(ウインドウ)が表示されますので、当社で指定しました圧縮ファイル解凍用のパスワードを入力してください。



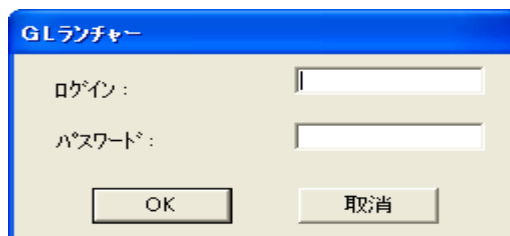
4. 下記の「chura24chart.exe」ファイルが表示されますので、クリックしてください。



5. 下記のとおり一連の英語での表示が出てきますので、「Next>」「Install」を選択して進んでください。



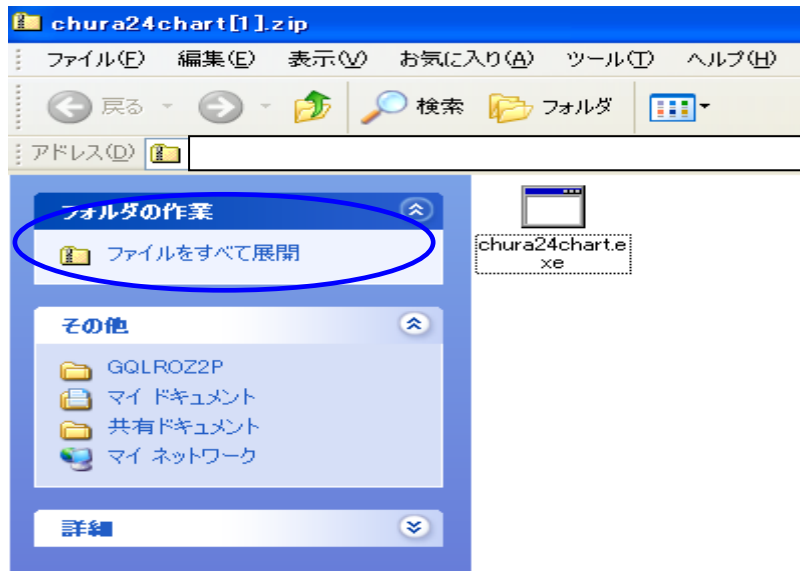
6. 次のようなログイン用の小窓(ウインドウ)が表示されますので、当社より指定しました「ログイン ID」と「初期パスワード」をご入力ください。



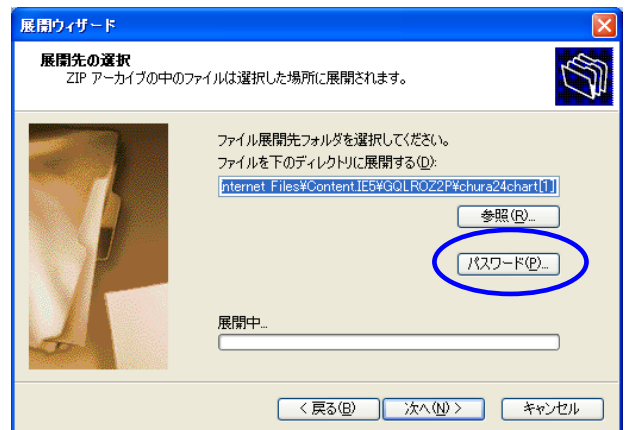
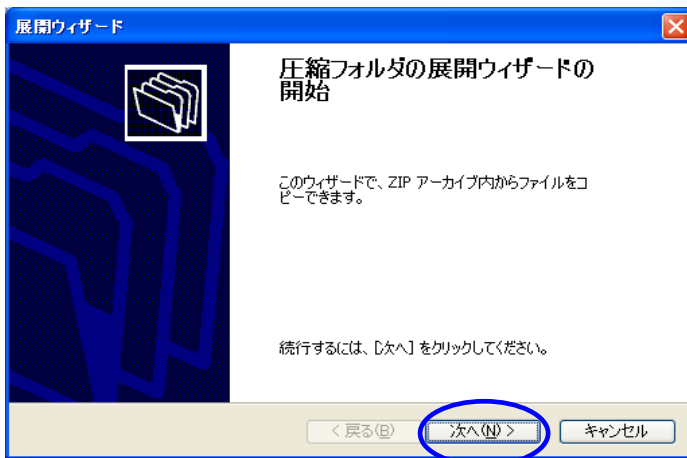
(ご注意1)

お客様のパソコン設定環境によっては、上記2と3の間に、下記の手順が必要になる場合がございます。

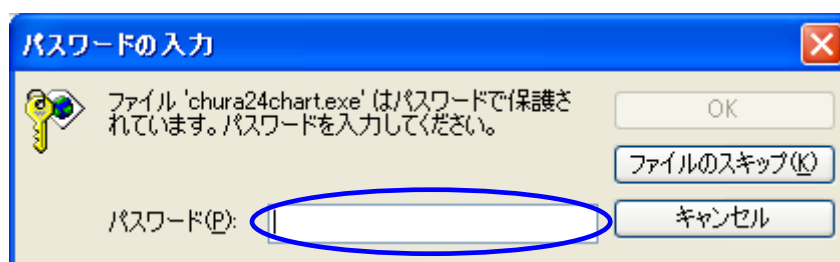
- (1) パスワードの入力を求められず、「フォルダの作業」「ファイルをすべて展開」が表示されます。
(chura24chart.exe ファイルもアクティブになっていません。)
「ファイルをすべて展開」をクリックして下さい。



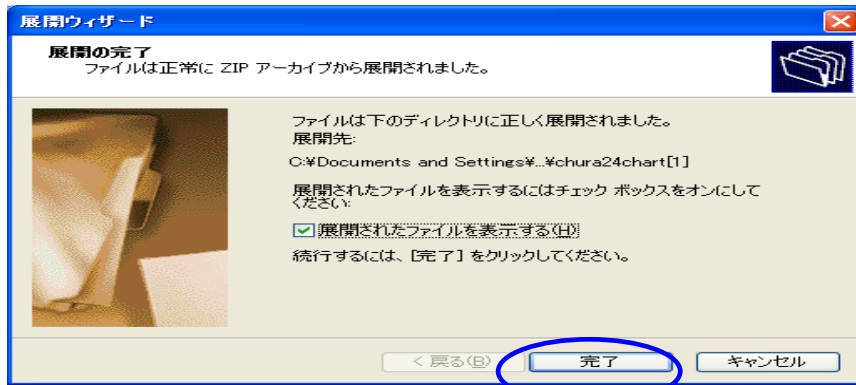
- (2) 「圧縮フォルダの展開ウィザードの開始」画面が表示されますので、「次へ」で進んでください。
「パスワード」の表示が表われましたら、「パスワード」をご選択ください。



- (3) 次のようなログイン用の小窓(ウインドウ)が表示されますので、当社より指定しました圧縮ファイル解凍用のパスワードをご入力ください。

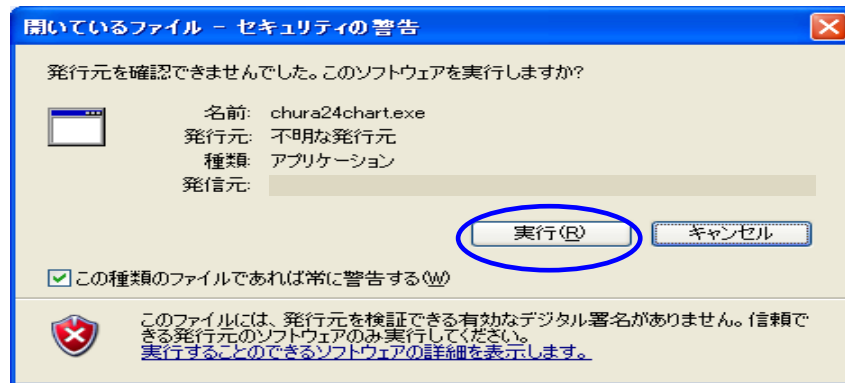


(4) ファイルの展開が完了しましたら、「完了」をご選択ください。



(ご注意2)

更に、お客様のパソコン設定環境によっては、上記4と5の間に、下記の小窓(ウインドウ)が表示されることがありますので、「実行」をご選択ください。



平成 23 年 4 月作成

以上